

Els dijous del



Cineclub

Especial: Gaia | 14 de febrer de 2013 | Horari: 21.00 h

# Kaze no tani no Naushika

(1984, Nausicaä, la de la vall del vent), Hayao Miyazaki

## Sinopsi

En un futur llunyà, mil anys després d'una guerra apocalíptica, la Terra apareix recoberta de boscos amb fongs verinosos i insectes gegantins. L'espècie humana ha estat delmada; els supervivents habiten alguns poblat aïllats i sobreviuen amb prou feines a les rodalies d'un bosc contaminat per gasos tòxics.



## Fitxa tècnica

Direcció i guió ..... Hayao Miyazaki

Productor ..... Estudis Ghibli

Música ..... Joe Hisaishi

Durada ..... 116 min

Any ..... 1984

## El director

Hayao Miyazaki (Tokyo, 1941) és un dels directors més famosos del cinema d'animació. Les seves pel·lícules han traspassat l'àmbit del seu país i s'han convertit en un autèntic fenomen sociològic a Europa i els EUA. Cal destacar la seva condició de narrador, il·lustrador, dibuixant, productor (als mítics estudis Ghibli) i director.

Tot i que hi ha sectors de la cultura que encara consideren el cinema d'animació -el manga en concret- com un subgènere pel fet d'anar dirigit -bàsicament- al públic infantil i juvenil, un dels grans encerts de l'obra de Miyazaki és que també en puguin gaudir els adults. Si analitzem globalment tot el cinema, ens adonem que això dels subgèneres és força discutible. Només cal fer l'exercici mental de recular més de 80 anys, cap el cinema d'imatges d'un geni com en Chaplin. Agradava als infants i als adults. També és un subgènere? On és la diferència de mirada d'un film entre un infant i un adult? Penso que la mirada del nen és d'una intel·ligència innocent, més emotiva i la de l'adult d'una intel·ligència madu-

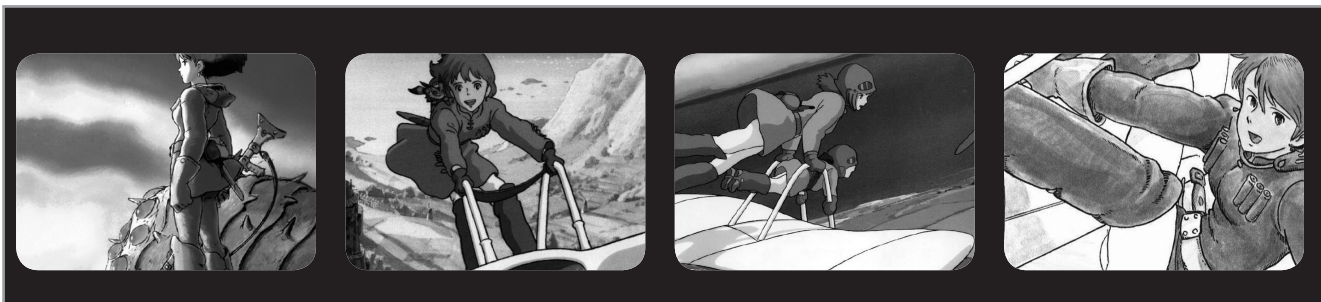
ra, més pausada, més freda, però també emotiva. Penso que això de classificar depèn del punt de vista de l'espectador.

Laura Montero analitza d'una manera rigorosa i profunda el fenomen Miyazaki en el seu llibre, resultat de la seva tesi doctoral: *El món invisible d'Hayao Miyazaki*.

I entre altres coses, sintetitza la clau de l'èxit de Miyazaki en el fet de "saber mantenir l'aparença visual i innovar a nivell narratiu". Una altra constant que destaca Laura Montero és que una gran majoria de protagonistes són nenes, cosa molt curiosa i interessant, tenint en compte les característiques de la societat japonesa.

El seu film més apreciat i premiat és *El viatge de Chihiro*. Ara bé, Laura Montero afirma en el seu llibre que la seva pel·lícula preferida és *La princesa Mononoke* i ho argumenta dient que li va fer adonar que "el cinema comercial d'animació també pot ser profund, intens, estilitzat i destinat als adults".

Un altre aspecte molt important és la manera com treballa Miyazaki. És un



defensor de l'animació tradicional. I els mítics estudis Ghibli aconseguen una qualitat tècnica extraordinària, autèntiques obres d'art, fins al punt que la Disney i la majoria de productores d'animació ja s'havien passat totalment a l'ordinador. Ara bé, passat un temps, van decidir tornar al sistema tradicional combinat amb la tecnologia informàtica.

El llistat de films de Miyazaki és molt extens. A part de les dues obres esmentades anteriorment i Nausicaä podríem destacar, entre d'altres, Rupan sansei: *Kariosotoro no shiro*, *El meu veí Totoro*, *El castell ambulat*, *Ponyo al penya-segat*...

Finalment faré referència a la seva ideologia i filosofia de vida. Miyazaki va ser seguidor de les idees marxistes a la seva joventut i això queda molt reflectit en algunes de les seves pel·lícules com *Porco Rosso* i *El castell al cel*, on ens presenta una imatge idealitzada de la classe obrera. En l'actualitat ja no es considera marxista i les seves posicions ideològiques estan molt properes a l'ecologisme i el pacifisme.

## Comentari

### Una obra manga

Una obra mestra del cinema d'animació japonès contemporani. Una pel·lícula de culte per als seguidors del *manga*. Una ventada d'aire fresc provinent de l'extrem orient que trenca els esquemes de la Disney. Al nostre país, TV3 n'ha estat el principal impulsor, de ja fa força

anys. Podríem dir que, actualment, la franja d'admiradors del manga abasta un ventall ampli d'edats: de nens de 7 anys fins a adults de 40. Per tant, considero que és encertat fer el passi de *Nausicaä* com a mostra representativa del cinema d'animació dels anys 80-90.

### El film

Si entrem en la història narrada en el film podríem dir que és una faula simple; no dóna respostes i no se sap ben bé qui és el dolent. Es tracta d'un prodigi artístic i de guió, en el qual destaquen de manera especial les extraordinàries escenes aèries. El ritme és àgil i manté l'espectador en tensió constant.

Analitzant la narració fictícia, de mica en mica es va copsant que darrere del conte hi ha la realitat, la realitat de la Humanitat. La realitat del nostre planeta Terra: com conservar-lo i seguir-ne gaudint. L'eterna dicotomia de la relació territori-éssers humans. És evident que el film lliga amb la idea del cicle Gaia que presentem conjuntament el Cine Club Sabadell i la Secció de Cultura de la Unió Excursionista de Sabadell.

Els tres grans elements narratius de la pel·lícula són el "mar putrefacte", el "poble" i el personatge central de *Nausicaä*. El primer ens expressa un món agonitzant, quasi apocalíptic, que pren actualitat a causa de l'explosió de les centrals nuclears de Fukushima. Aquest desastre ha deixat un paisatge absolutament desolador, amb les corresponents conseqüències per a la

vida de les persones que viuen en un radi força ampli de la zona i per als seus descendents. I no cal recordar que això passa en un país que ja ha patit les famoses bombes nuclears d'Hiroshima i Nagasaki. Coneixent el pensament d'Hayao Miyazaki, és ben clar que la pel·lícula -com a mínim al Japó- torna a estar de rigorosa actualitat.

El segon element, el poble, ens representa un microcosmos que viu i vol viure d'una manera diferent. Una petita societat on sembla que la cooperació i el treball col·lectiu estan per sobre de les individualitats. Una societat on s'intueixen uns valors ben diferenciats de l'altre món. Ara bé, aquest altre món tampoc és essencialment "dolent".

I, finalment, Nausicaä -el personatge central- sí que dóna testimoni d'uns valors explícits com la bondat, el coratge, la cooperació, el compromís... Una altra característica del film de Miyazaki és que el fil·lari narratiu de *Nausicaä* està envoltat d'un imaginari mitològic, d'aportacions fantàstiques molt d'acord amb el tarannà japonès, amb la seva cultura i la seva tradició. I, sobretot, la relació entre natura i persona. Com deia al principi, penso que Miyazaki ens planteja una dicotomia: una dicotomia sense fi? Aquí rau una de les possibles qüestions que poden servir com a eina de reflexió sobre el destí de la Humanitat i el planeta Terra que habitem: d'on venim? I per què? On som? I per què? Cap on volem anar? I per què?

Pep Suñé  
Secció Cultura - UES